

ENTEROS POSTALES OFICIALES

Probablemente los primeros sobres impresos en México para uso oficial fueron los utilizados por la entidad “Telégrafos del Gobierno federal”, más tarde llamada “Telégrafos del Gobierno de la Federación” para guardar los telegramas que, una vez recibidos, estaban a la espera de ser entregados. Los primeros de estos sobres fueron fabricados por la compañía “Gonthier Dreyfus & Co., Paris”, en papel avitelado. Tenían la solapa redondeada y el escudo de armas mexicano en rojo claro aparecía en la esquina superior izquierda del anverso del sobre. Posteriormente, en 1883 la compañía “Waterlow & Sons Limited, London Wall, London” tomaron el relevo en la elaboración de dichos sobres. El escudo de armas paso a ser entonces de color rojo más oscuro y su ubicación cambió a la solapa de los sobres. Dicha solapa ya no era redondeada, sino que tenía los extremos rectos.

El mensaje que incluían estos sobres estaba escrito en papel oficial, el cual normalmente tenía como marca de agua el escudo de armas mexicano, con un diseño muy similar al del Águila de Tipo III (ver Anexo IV del Vol. I. del presente Catálogo). En la parte superior aparecían las palabras “LINEAS TELEGRAFICAS/DEL GOBIERNO FEDERAL). Dichas hojas fueron impresas por las compañías encargadas de la elaboración de los sobres. Las de la Gonthier-Dreyfus eran de color azul y el nombre de la compañía aparecía escrito verticalmente en el margen izquierdo de la hoja. Waterlow & Sons imprimieron dichas palabras en color negro y el nombre de la compañía no aparecía en la hoja. Había catorce líneas para el mensaje y siempre que eran utilizadas recibían la estampación de un sello oval con la fecha y las palabras “TELEGRAFOS FEDERALES/OFICINA CENTRAL/MEXICO/COLISEO VIEJO, N° 21”.

Los sobres oficiales de propósito general emitidos entre 1880 y 1883 sólo llevaban el sello del Ministerio o de la Secretaría, bien matasellado, bien impreso, en el anverso del sobre o en la solapa del mismo. Algunos de ellos fueron elaborados por la Waterlow Bros. & Layyon, de Birchin Lane, Londres y otros por la Waterlow & Sons. Esta última compañía a veces incluía en el anverso de los sobres una marca de agua con el sello circular de la Secretaría o del Ministerio correspondiente.

Ya en 1884 el Gobierno mexicano ordenó la elaboración de sobres con sellos oficiales grabados para que fueran utilizados por algunos Ministerios. Dichos sobres se utilizaron entre 1884 y 1895, cuando fueron gradualmente sustituidos por sobres con sellos adhesivos con la palabra “OFICIAL” sobreimpresa.

No se sabe con seguridad qué Ministerios y Secretarías utilizaron estos sobres, pero al menos se conocen ejemplares de los siguientes:

- Secretaría de Hacienda (y Crédito Público).
- Secretaría de Estado y Departamento de Fomento, Colonización e Industria (ver Fig. O1).
- Secretaría de Comunicaciones y Obras Públicas.
- Secretaría de Estado y del Despacho de Guerra y Marina.
- Secretaría de Comunicaciones y Transportes.
- Aduana Marítima de Veracruz (ver Fig. O2).
- Dirección General de Obras Públicas del Distrito Federal (ver Fig. O3).
- Administración Local de Correos del Distrito Federal.
- Director General de Estadística de la República de México.



Fig. O1.- Sello de la Secretaría de Estado y del Despacho de Fomento, Colonización e Industria.



Fig. O2.- Sello de la Secretaría de Estado y del Despacho de Fomento, Colonización e Industria.



Fig. O3.- Sello de la Dirección General de Obras Públicas del Distrito Federal.

Los sellos grabados en estos sobres eran muy similares a los sellos adhesivos emitidos en aquellos años por el Correo mexicano. Se trataba de un diseño oval con el busto de Hidalgo y las leyendas "SERVICIO POSTAL MEXICANO CORRESPONDENCIA OFICIAL", y fuera del óvalo, abajo a la derecha, "MEXICO OFICINA DEL GOBIERNO", en color rojo (ver Fig. O4). El papel comúnmente utilizado para estos sobres era verjurado, sin marca de agua, en distintos tonos de blanco, amarillo o anaranjado (ver Figs. O5 y O6).



Fig. O3.- Sello de los sobres enteropostales oficiales de México.

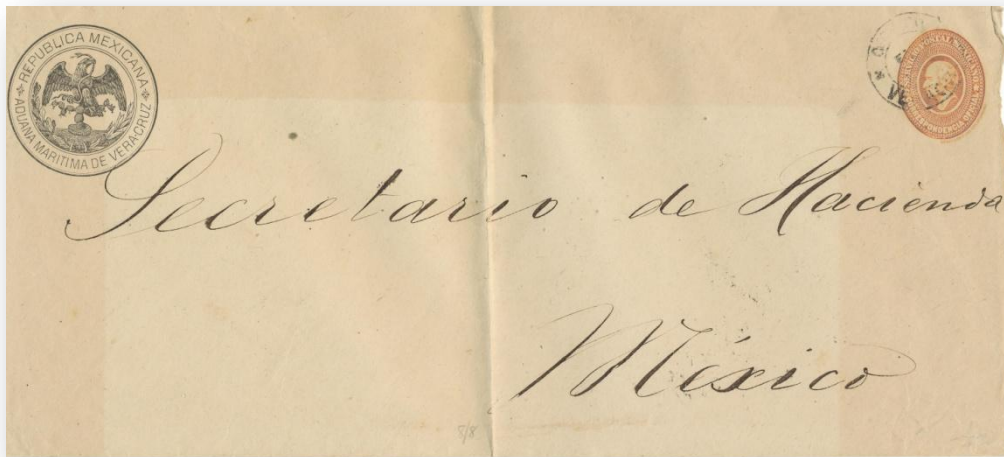


Fig. O4.- Sobre de la Aduana Marítima de Veracruz dirigido al Secretario de Hacienda.

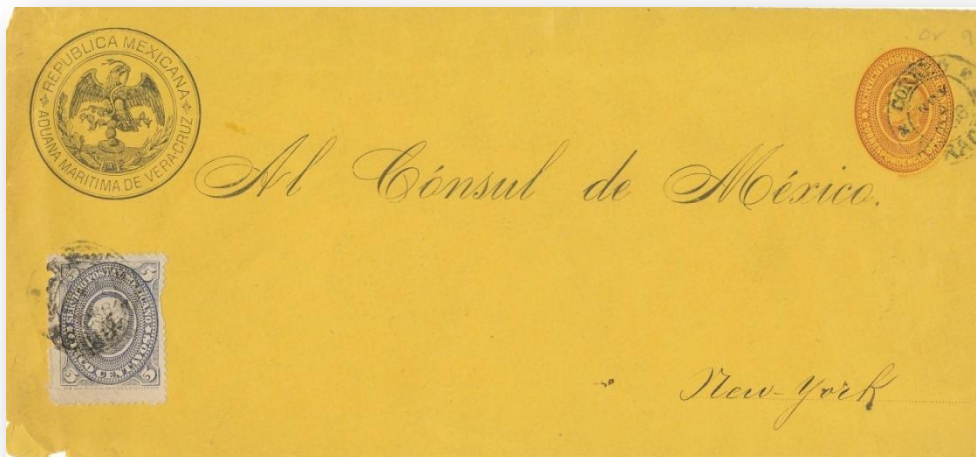


Fig. O5.- Sobre de la Aduana Marítima de Veracruz dirigido al Consúl de México en Nueva York.

En 1895 se pusieron en circulación sobres oficiales con el sello de dos centavos de la serie "Mulitas" en color rojo grabado, con la sobreimpresión "OFICIAL" en negro sobre el sello.

Posteriormente hubo muchísimos más tipos de sobres oficiales, aunque en ellos no figura un sello grabado, sino que eran autorizados para circular mediante la utilización de sellos adhesivos o matasellos oficiales, por lo que no abundaremos más en su estudio.

En general se conservan pocos ejemplares de estos enteros postales, por lo que son raros y costosos.