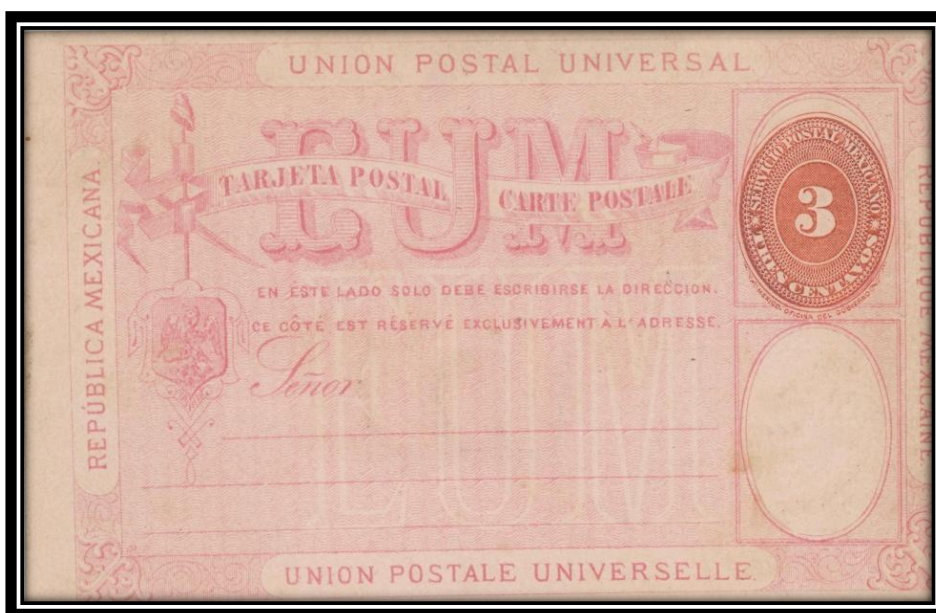


Año 1889 (*Emisión por iniciativa privada*). Al igual que en 1884 y en 1888, este año hubo una emisión de tarjetas enteropostales impresas por iniciativa privada. En la tarjeta de 1889 se mantuvo exactamente el mismo diseño de la tarjeta oficial de 1882 (véase T1) con la salvedad de que ahora aparece un solo sello en lugar de los dos de dicha emisión y el sello cambia de formato, pasando a ser de tipo “numeral” en lugar de representar la efigie de Benito Juárez. El hueco inferior quedaba vacío por si se quería añadir algún sello adicional. También es un rasgo característico de esta emisión que los sellos impresos raramente están bien centrados. Para envíos al extranjero. Esta tarjeta se imprimió sobre papel color crema o color lila. La impresión puede aparecer en color rosa o azul (ver Figs. 74b y 74c). Tamaño: 140 x 90 mm.

TP4



TP5



Nº	Descripción	Rareza	Fecha emisión
TP4	2 ¢ carmín; texto azul o rosa.	C	1889
TP5	3 ¢ carmín; texto azul o rosa.	C	1889



Fig. 74b.- TP4 con el texto en color azul.

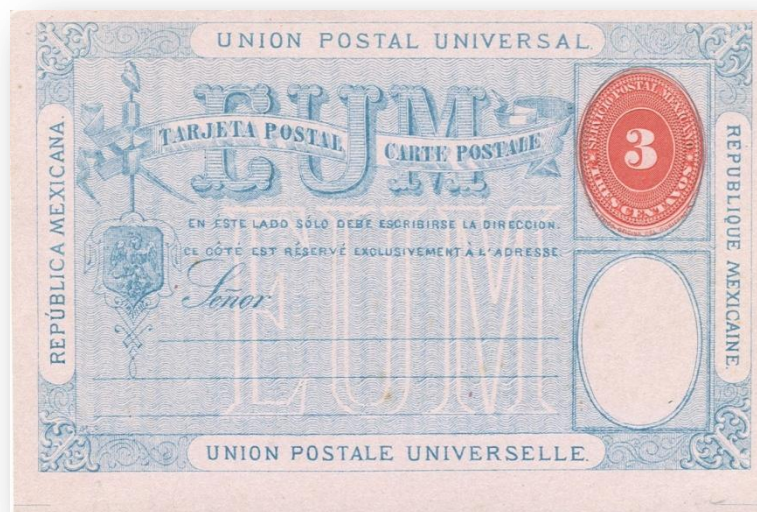


Fig. 74c.- TP5 con el texto en color azul.

A partir de 1890 se produjo un notable cambio en la impresión de tarjetas postales mexicanas. A pesar de que se mantiene el sello de tipo “numeral”, desde ese momento pasará a utilizarse papel blanco en lugar del beige y la impresión se realizará en distintos colores, con la más que probable intención de facilitar su clasificación por parte del Servicio Postal. Así, se utilizó el color azul para las tarjetas destinadas a los envíos locales, el rojo para envíos nacionales y el verde para los envíos al extranjero. Más adelante, a partir de 1897, se utilizaría el negro para los envíos a EEUU y Canadá.