

Año 1884 (Primera emisión). Este año hubo dos emisiones distintas. A partir de la primera de ellas se dejaron de utilizar los números de control. Los sobres tienen una nueva marca de agua (véase la Fig. 15) que muestra el águila y la inscripción dentro de un círculo de 6 cm. Papel blanco verjurado. Tamaño: 146 x 89 mm. Reverso Tipo 13.

S17



Nº	Descripción	Rareza	Fecha emisión
S17	10 ¢ verde	C	1884



Fig. 15.- Marca de agua circular en S17.

VARIEDADES Y ERRORES DE IMPRESIÓN

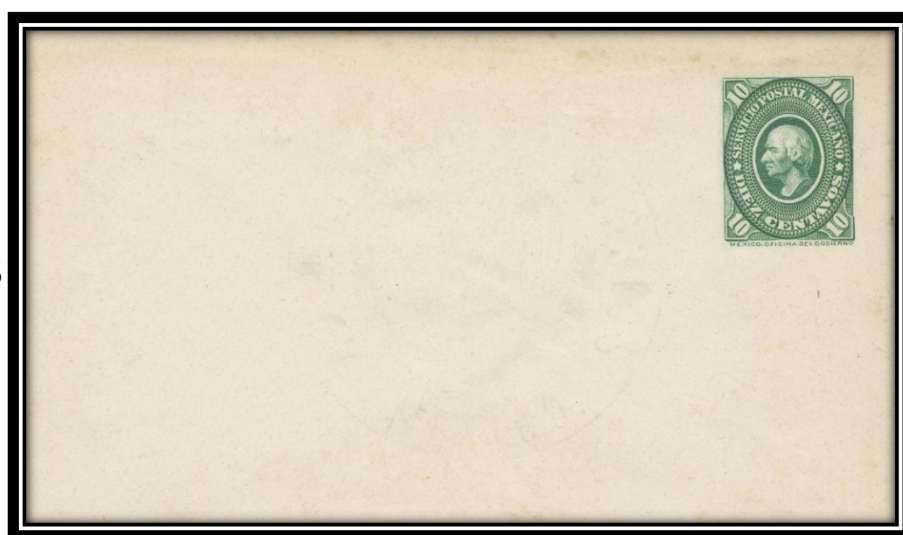
En los sobres de 1884 se pueden distinguir tres variedades principales, dependiendo de cómo sea el reverso de la solapa. En éste se pueden encontrar las siguientes variantes:

1. Sin el nombre del fabricante.
2. Con el siguiente grabado: “WATERLOW & SONS, LIMITED, LONDON WALL”
 - a. **Pequeño:** Altura de las letras: 1 mm. Tamaño de la frase: 41’5 mm. largo.
 - b. **Grande:** Altura de las letras: 1’5 mm. Tamaño de la frase: 46’5 a 48’5 mm. largo.
3. Con el siguiente grabado: “WATERLOW & SONS, LIMITED, LONDON WALL, LONDON”
 - a. **Pequeño:** Altura de las letras: 1 mm. Tamaño de la frase: 46’5 a 48’5 mm. largo.
 - b. **Grande:** Altura de las letras: 1’5 mm. Tamaño de la frase: 49 mm. largo.
 - c. **Extra grande:** Altura de las letras: 2 mm. Tamaño de la frase: 59 mm.⁷

Este sobre podría ser considerado como “emisión provisional”, ya que circuló mientras que se preparaba el cuño del nuevo sello que se utilizaría ese mismo año y que veremos a continuación.

Año 1884 (*Segunda emisión*). Para la segunda emisión se elaboró un nuevo diseño del busto de Hidalgo con formato rectangular, exactamente igual que el de los sellos adhesivos emitidos ese año y comúnmente conocidos como “medallones de Hidalgo”. Al pie del sello puede leerse: “MÉXICO. OFICINA DEL GOBIERNO”. Estos sobres presentan una marca de agua circular, igual que sus antecesores. Puede aparecer grabado el nombre del fabricante (*Waterlow*) bajo la solapa o no, con las variedades descritas en la emisión anterior. Papel verjurado blanco. Tamaño: 146 x 89 mm. Reverso Tipo 13.

S18



Nº	Descripción	Rareza	Fecha emisión
S18	10 ¢ verde	CD	1884

⁷ Aunque hayamos incluido esta categoría en la presente relación, en realidad sólo se fabricaron sobres con el grabado en un tamaño extragrande en 1888 (Ver S26 y S27).